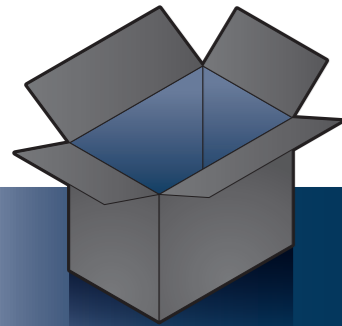




FlexScan® EV2736W

Kolorowy monitor LCD
Podręcznik instalacji



Ważne

Aby korzystać z urządzenia w sposób bezpieczny i wydajny, należy dokładnie zapoznać się z informacjami zawartymi w PRECAUTIONS (ŚRODKI OSTROŻNOŚCI), niniejszym Podręczniku instalacji oraz Podręczniku użytkownika zapisanymi na dysku CD-ROM.

Monitor

Kabel zasilania

DD200DL
Kabel sygnału cyfrowego (DVI Dual Link)

PP200
Kabel sygnału cyfrowego (DisplayPort)

PRECAUTIONS (ŚRODKI OSTROŻNOŚCI)

Setup Guide (Podręcznik instalacji)

EIZO LCD Utility Disk

2560×1440

Karta graficzna musi być zgodna ze standardami VESA oraz standardami CEA-861.

Połączenie cyfrowe (DVI)

DD200DL

DisplayPort

lub

Połączenie cyfrowe (DisplayPort)

PP200

USB

AUDIO OUTPUT

Kabel USB *1

Kabel z wtyczką stereo mini jack *1

*1 Produkt dostępny w handlu

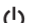
1. Press the **ENTER** button to enter the menu.
2. The menu is displayed. Options include Color, Screen, Sound, PowerManager, Information, and Exit.
3. Use the **UP** and **DOWN** arrow buttons to navigate through the menu options.
4. The **Language** menu is shown with options: English, Deutsch, Français, Español, Italiano, Svenska, 日本語, 繁体中文, 简体中文.
5. The **Monitor Settings** menu is shown with options: Return, Input Signal, Power Indicator, Language, OSD/CI, Menu Settings, and Reset.
6. The **Menu** is shown with options: Color, Screen, Sound, PowerManager, Monitor Settings, Information, and Exit.



Szczegółowe informacje znajdują się na dysku EIZO LCD Utility Disk.

Problem braku obrazu

Jeśli na monitorze nie jest wyświetlany żaden obraz, nawet po wykonaniu poniższych czynności naprawczych, należy skontaktować się z lokalnym przedstawicielem firmy EIZO.

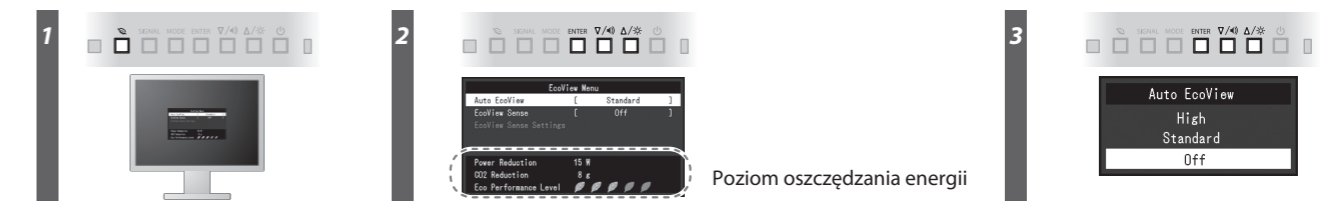
Problem	Możliwa przyczyna i sposób naprawy	
Brak obrazu	Wskaźnik zasilania nie świeci.	<ul style="list-style-type: none"> • Sprawdź, czy kabel zasilania jest prawidłowo podłączony. • Włącz główny włącznik zasilania. • Naciśnij . • Wyłącz główne zasilanie, a następnie włącz je ponownie po kilku minutach.
	Wskaźnik zasilania świeci na niebiesko.	<ul style="list-style-type: none"> • „Brightness (Jasność)”, „Contrast (Kontrast)” i/lub „Gain (Wzmocnienie)” można zwiększać w menu ustawień.
	Wskaźnik zasilania świeci na pomarańczowo.	<ul style="list-style-type: none"> • Przełącz sygnał wejściowy za pomocą przycisku SIGNAL . • Przesuń mysz lub naciśnij dowolny klawisz na klawiaturze. • Sprawdź, czy komputer jest włączony. • Jeśli dla funkcji EcoView Sense ustawiona jest opcja „On (Włączona)”, monitor mógł zostać przełączony do trybu oszczędzania energii. Zbliz się do monitora. Jeśli na ekranie nie zostanie wyświetlony żaden obraz, przesuń mysz lub naciśnij dowolny klawisz na klawiaturze.
	Wskaźnik zasilania miga na pomarańczowo.	<ul style="list-style-type: none"> • Wystąpił problem z urządzeniem używającym połączenia DisplayPort. Rozwiąż problem, wyłącz monitor, a następnie włącz go ponownie. Dokładniejsze informacje znajdują się w instrukcji urządzenia podłączonego do złącza DisplayPort.
Pojawi się komunikat.	<p>Ten komunikat wskazuje, że sygnał wejściowy nie należy do określonego zakresu częstotliwości.</p> <p>Przykład:</p> <div data-bbox="344 1041 676 1163" style="border: 1px solid black; padding: 5px; text-align: center; background-color: #333; color: white;"> <p>DVI Signal Error</p> </div> <ul style="list-style-type: none"> • Sprawdź, czy ustawienia komputera odpowiadają wymaganiom rozdzielczości i częstotliwości odświeżania pionowego monitora. • Uruchom ponownie komputer. • Wybierz odpowiednie ustawienie za pomocą oprogramowania narzędziowego karty graficznej. Szczegółowe informacje można znaleźć w instrukcji obsługi karty graficznej. 	

Auto EcoView

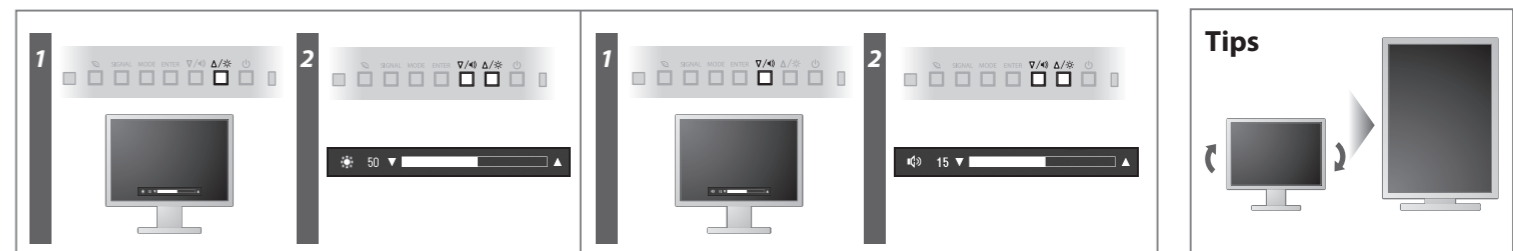
Jaskrawość ekranu jest regulowana automatycznie w zależności od jasności otoczenia.

EcoView Sense

Czujnik z przodu monitora wykrywa ruch osoby. Gdy osoba odejdzie od monitora, monitor zostanie automatycznie przełączony do trybu oszczędzania energii, a na ekranie nie będą wyświetlane żadne obrazy. Dlatego właśnie funkcja ta zmniejsza zużycie energii. Czulość i czas do uaktywnienia trybu oszczędzania energii można ustawić w zależności od środowiska użytkownika monitora oraz ruchu użytkownika.



Poziom oszczędzania energii



Tips



Hinweise zur Auswahl des richtigen Schwenkarms für Ihren Monitor

Dieser Monitor ist für Bildschirmarbeitsplätze vorgesehen. Wenn nicht der zum Standardzubehör gehörige Schwenkarm verwendet wird, muss statt dessen ein geeigneter anderer Schwenkarm installiert werden. Bei der Auswahl des Schwenkarms sind die nachstehenden Hinweise zu berücksichtigen:

- Der Standfuß muß den nachfolgenden Anforderungen entsprechen:
- Der Standfuß muß eine ausreichende mechanische Stabilität zur Aufnahme des Gewichtes vom Bildschirmgerät und des spezifizierten Zubehörs besitzen. Das Gewicht des Bildschirmgerätes und des Zubehörs sind in der zugehörigen Bedienungsanleitung angegeben.
 - Die Befestigung des Standfußes muß derart erfolgen, daß die oberste Zeile der Bildschirmanzeige nicht höher als die Augenhöhe eines Benutzers in sitzender Position ist.
 - Im Fall eines stehenden Benutzers muß die Befestigung des Bildschirmgerätes derart erfolgen, daß die Höhe der Bildschirmmitte über dem Boden zwischen 135 – 150 cm beträgt.
 - Der Standfuß muß die Möglichkeit zur Neigung des Bildschirmgerätes besitzen (max. vorwärts: 5°, min. nach hinten ≥ 5°).
 - Der Standfuß muß die Möglichkeit zur Drehung des Bildschirmgerätes besitzen (max. ±180°). Der maximale Kraftaufwand dafür muß weniger als 100 N betragen.
 - Der Standfuß muß in der Stellung verharren, in die er manuell bewegt wurde.
 - Der Glanzgrad des Standfußes muß weniger als 20 Glanzeinheiten betragen (seidenmatt).
 - Der Standfuß mit Bildschirmgerät muß bei einer Neigung von bis zu 10° aus der normalen aufrechten Position kippstabil sein.

Hinweis zur Ergonomie :

Dieser Monitor erfüllt die Anforderungen an die Ergonomie nach EK1-ITB2000 mit dem Videosignal, 2560 x 1440, Digital Eingang und mindestens 60,0 Hz Bildwiederholfrequenz, non interlaced. Weiterhin wird aus ergonomischen Gründen empfohlen, die Grundfarbe Blau nicht auf dunklem Untergrund zu verwenden (schlechte Erkennbarkeit, Augenbelastung bei zu geringem Zeichenkontrast). Übermäßiger Schalldruck von Ohrhörern bzw. Kopfhörern kann einen Hörverlust bewirken. Eine Einstellung des Equalizers auf Maximalwerte erhöht die Ausgangsspannung am Ohrhörer- bzw. Kopfhörerausgang und damit auch den Schalldruckpegel.

„Maschinenlärminformations-Verordnung 3. GPSGV:
Der höchste Schalldruckpegel beträgt 70 dB(A) oder weniger gemäß EN ISO 7779“

[Begrenzung des maximalen Schalldruckpegels am Ohr]
Bildschirmgeräte: Größte Ausgangsspannung 150 mV